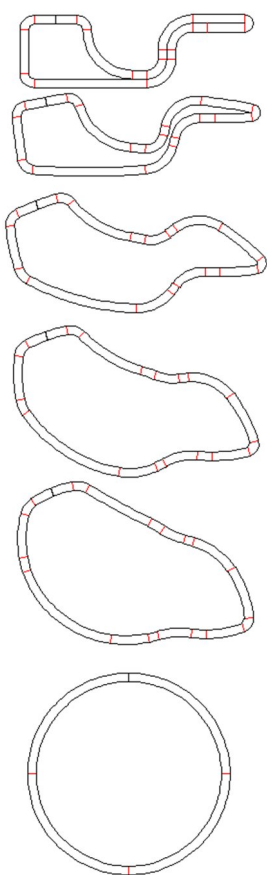


Beispiel: Formrohr, das mit Hilfe von Kalibrierstufen aus einem geschweißten Rundrohr gewalzt wird

Was ist neu? - Version 6.5 64bit

Verbesserte Formrohreinformung

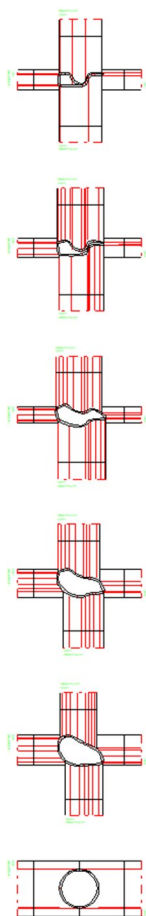


Wenn ein beliebiger Rohrquerschnitt aus einem geschweißten Rundrohr mit Hilfe von Kalibrierstufen gewalzt werden soll, hat der Konstrukteur die Aufgabe, die Zwischenstufen (Kalibrierstufen) zu entwerfen. Dies ist mit Hilfe von CAD nahezu unlösbar, da die Einformung möglichst harmonisch verlaufen soll und die Schweißnaht sich nicht öffnen darf.

Ein wichtiges Hilfsmittel ist die in **PROFIL** eingebaute automatische Formrohreinformung. Der Konstrukteur definiert in CAD einfach den fertigen Formrohrquerschnitt und wählt die Anzahl der in der Maschine vorhandenen Kalibrierstufen. Außerdem wählt er die Kalibrierfaktoren, die angeben, um wieviel % sich die gestreckte Länge in jedem Kalibriergerüst ändern soll. Weiterhin kann er bestimmen, wie sich der Gesamtumformgrad auf die einzelnen Gerüste verteilen soll.

Danach erzeugt **PROFIL** automatisch die Querschnitte aller Kalibrierstufen bis zum Rundrohr. **Neu:** Auch Querschnitte, bei denen sich die Innenseiten berühren, können jetzt automatisch eingeformt werden (s. Abb.).

Zeichnen Gerüste untereinander

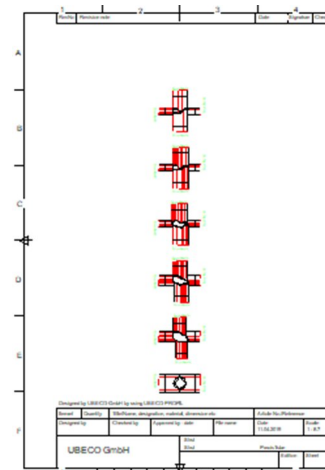


Neu: Die Gerüste können nicht nur einzeln, sondern auch alle zusammen in einer Zeichnung untereinander dargestellt werden, hier am Beispiel einer Formrohrkalibrierung. Dies gibt eine bessere Übersicht über die gesamte Umformung.

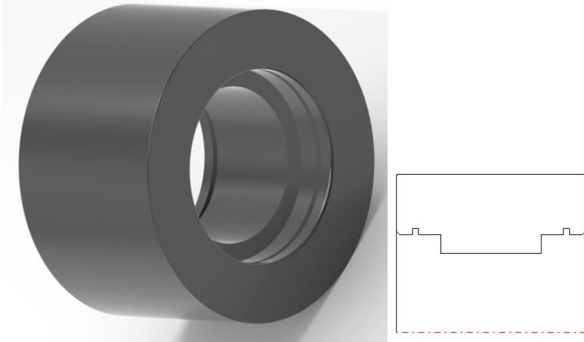
Wie auch bei der Darstellung **Blume untereinander** sind sowohl feste oder variable Abstände wählbar:

Zeichnen Gerüste untereinander
 Abstand automatisch
 Abstand konst.:

Die Zeichnung kann in jedes beliebige CAD-System übertragen oder auch direkt ausgedruckt werden:

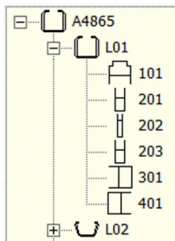


Frei drehende Rollen



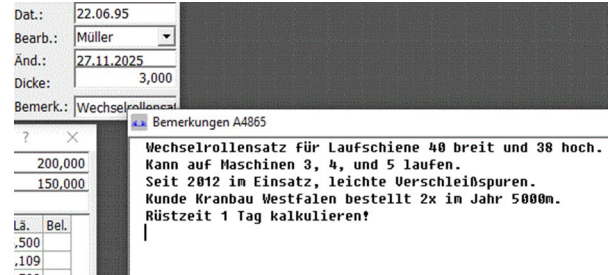
Mit Schultern und Sicherungsringnuten in der Bohrung können auch frei drehende, d.h. nicht angetriebene Rollen auf Wälzlagern montiert werden.

Vorschäubilder im Explorer



Moderne Monitore haben immer größere Auflösungen. Damit die Vorschäubilder im Explorer nicht zu klein werden, kann die Größe in **Einstellungen** geändert werden. Weiterhin wird die Aktualisierung der Bilder auf das aktuelle Gerüst beschränkt, was bei größeren Projekten den Bildaufbau beschleunigt.

Editor für Bemerkungen zum Projekt



Der Mausclick auf das Eingabefeld **Bemerkungen** im Projektdatenfenster öffnet einen Texteditor, in den Bemerkungen zum Profilprojekt eingegeben werden können. Die Bemerkungen werden mit in die Projektdatei abgespeichert.

Weitere Neuerungen

Bemaßung:

- Radienmaß innen jetzt mit kurzer Maßlinie. Nicht mehr bis zum Bogenmittelpunkt.

Rollenkonstruktion:

- Fehler behoben: Mauslick auf die Schaltfläche **Mehr** im Rollendatenfenster öffnet falsches **Zusatzdatenfenster**, wenn mehr als eine Seitenrolle existiert.
- Fehler behoben: Rollennummerierung falsch, wenn sich mehr als 9 Rollen auf einer Achse befinden.

Profilkonstruktion:

- Fehler behoben: Meldung "Datei nicht vorhanden" beim Laden älterer Projektdateien, wenn der Name der Bohrungsdatei fehlt.

Weitere Informationen: www.ubeco.com